

*Nieduży dom, w którym może zamieszkać spora rodzina. Żeby taka sztuczka mogła się udać, każdy centymetr powierzchni został skrzętnie wykorzystany.*

TEKST AGNIESZKA GRUSZCZYŃSKA-HYC WIZUALIZACJE ART-TU

Prezentacja  
wykonana  
specjalnie dla  
DOMU  
& WNEŹRZA

## TY TEŻ MOŻESZ MIEĆ PODOBNY DOM

PROJEKT: ART-TU Pracownia Architektury  
AUTORZY PROJEKTU: Małgorzata Pilc-Adamowska, Maria Falkiewicz  
ADRES ARCHITEKTÓW: Warszawa, ul. Stryjeńskich 10/72  
tel.: 22 378 33 11, tel. kom.: 601 36 42 19, www.arttu.pl  
POWIERZCHNIA UŻYTKOWA: 200 m<sup>2</sup>  
SZACUNKOWY KOSZT INWESTYCJI: od 500 000 do 600 000 zł  
(w zależności od użytych materiałów)

RYNNY UKRYTO W WARSTWACH POŁĄCZ  
DACHU. WSZELKIE ELEMENTY OBRÓBKI – RURY  
DESZCZOWE, PARAPETY, WYKOŃCZENIE KOMINA  
– WYKONANO Z BLACHY TYTANOWO-CYNKOWEJ

FRAGMENTY ELEWACJI Z CEGŁY ZOSTAŁY  
WYMUROWANE W NIETYPOWY SPOSÓB, Z  
ZASTOSOWANIEM OBCEGO WIĄZANIA  
TYPU MURAFOR

DO WYKOŃCZENIA DACHU I PIĘTRA  
ZASTOSOWANO BLACHĘ Z ROLKI, POŁOŻONO  
JĄ NA TAK ZWANY RĄBEK STOJĄCY. DAJE  
TO NOWOCZESNY, ALE DEKORACYJNY EFEKT



DUŻA POWIERZCHNIA OKIEN GWARANTUJE DOBRE DOŚWIETLENIE WNĘTRZA, PODZIAŁ NA MNIEJSZE FRAGMENTY ZNACZĄCO OBNIŻA CENĘ PRZESZKLEŃ

### Kształt domu

Projektantom zależało, żeby dom był tani w utrzymaniu – stąd zwarta, dwupoziomowa bryła, składająca się z trzech odrębnych części: strefy centralnej i dwóch skrzydeł po bokach. Uniwersalny charakter domu pozwala wpisać go zarówno w krajobraz miejski, jak i wiejski. Spadziste dachy oraz neutralna kolorystyka sprawdzą się w otoczeniu zieleni, ale także wśród gęstej zabudowy.

### Plan

Układ domu został podporządkowany rytmowi życia dużej rodziny. Ważne dla niej było optymalne doświetlenie poszczególnych pomieszczeń. Wejście do domu prowadzi do przedśionka z garderobą i do części gospodarczej. Centralną część parteru zajmuje dwukondygnacyjny salon, połączony przez jadalnię z kuchnią. Widoczna z salonu antresola zastępuje korytarz na piętrze. W bocznym skrzydle umieszczono sypialnię dla rodziców z garderobą oraz łazienką, a także pokój pełniący funkcję gabinetu i biblioteki, a sporadycznie – pokoju gościnnego. Pokój ten, na ogół otwarty, powiększa optycznie stosunkowo niewielki salon. Piętro to cztery pokoje dzieci, łazienka oraz pralnia i wspólna garderoba. Pomieszczenia w bocznych skrzydłach mają na parterze standardową wysokość około 2,70 m, sypialnie na piętrze są wyższe, z widoczną wieżbą dachową.

### Na zewnątrz

Skośne dachy o kącie nachylenia 36° (w części środkowej 30°) i ceglana elewacja mają nawiązywać do tradycyjnej polskiej zabudowy. Wielopłociowy dach pokryto blachą tytanowo-cynkową TiZn w kolorze grafitowym. Blacha z rolki została położona na tzw. rąbek stojący. Beżową, ręcznie kształtowaną cegłą elewacyjną na pierwszej kondygnacji murowano w nietypowy sposób, z zastosowaniem obcego wiązania typu Murafor. Wybrano okna drewniane z nakładką aluminiową w kolorze dobranym według palety RAL.

### Dla kogo

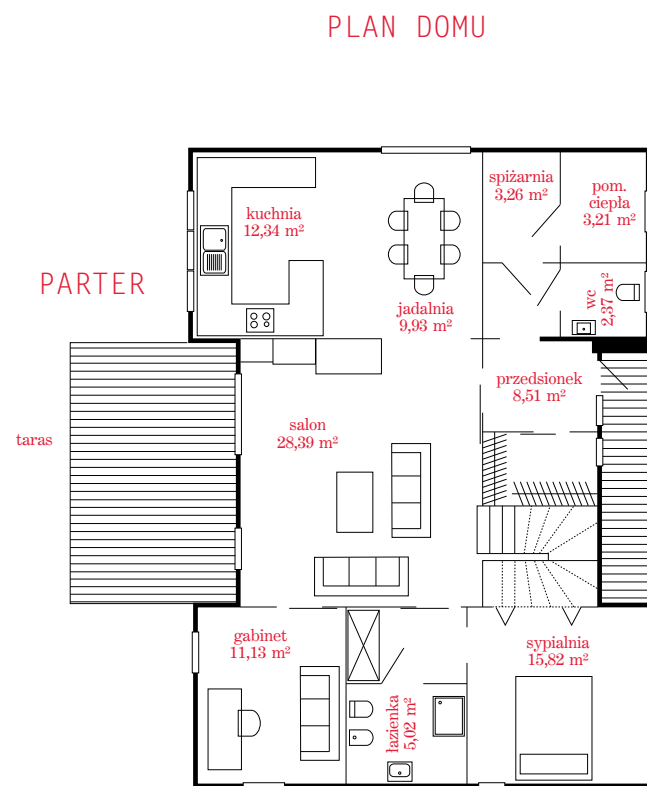
Dom dla dużej rodziny, małżeństwa z czwórką dzieci. Głównym założeniem projektu jest dobre wykorzystanie stosunkowo małej powierzchni. Każde z dzieci ma do dyspozycji pokój o powierzchni około 12 m<sup>2</sup>. Styl domu to połączenie nowoczesności i funkcjonalności.

### Działka

Minimalnie działka powinna mieć około 23 m długości i 20 m szerokości. Dysponując większym terenem, można zaplanować dodatkowo garaż wolno stojący z częścią gospodarczą.



W ŚCIANIE MIĘDZY SALONEM A KUCHNIĄ ZNAJDUJE SIĘ PION KOMINOWO-WENTYLACYJNY, WYKORZYSTYWANY ZARÓWNO W KUCHNI, JAK I W INSTALACJI KOMINKA NA GRANICY SALONU I JADALNI

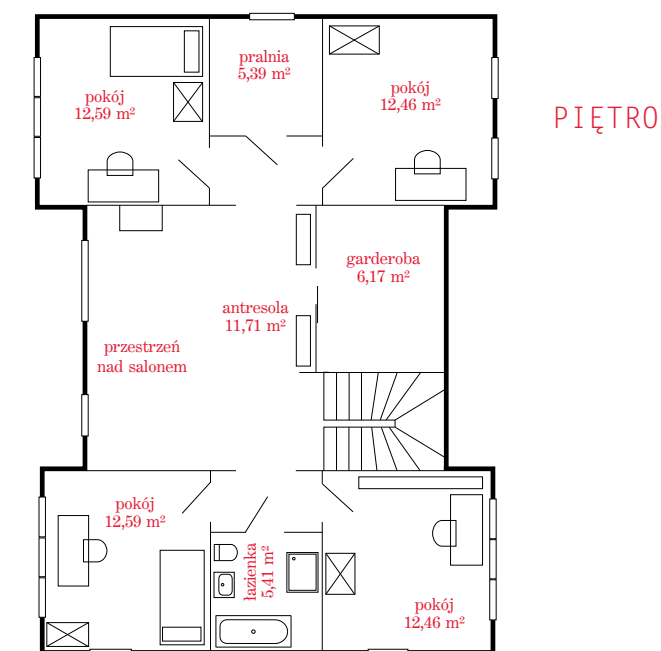


### Wewnątrz

Układ pomieszczeń sprzyja spotkaniom rodzinnym. Ciepłe kolory kontrastują z elementami szarości i czerni. Podobne materiały i kolorystykę zastosowano na elewacji. W salonie pojawia się ceglana okładzina kominka i drewno na podłodze. Niewielkie przestrzenie zostały funkcjonalnie rozplanowane. Ważną rolę w kształtowaniu atmosfery domu odgrywa światło. To naturalne wpada przez dużą, ale racjonalnie zaplanowaną liczbę okien, w tym przez okna połaciowe doświetlające salon i antresolę. Oświetlenie sztuczne zapewnia miły nastrój w długie, zimowe wieczory.

### Z czego budować

Poza blachą TiZn (lub AlZi) zastosowaną do wykończenia dachu oraz fragmentów elewacji pozostałe materiały należą do tradycyjnych. Przewidziano fundamenty żelbetowe, ściany fundamentowe z bloczków, (a w przypadku gorszych gruntów monolityczne żelbetowe), ściany konstrukcyjne Silka 24 cm i monolityczne stropy.



ELEWACJA FRONTOWA: DOM MA NIEMAL SYMETRYCZNY UKŁAD. GŁÓWNE WEJŚCIE ZAPLANOWANO W ŚRODKOWEJ CZĘŚCI, OSŁONIĘTEJ OD DESZCZU I WIATRU



ELEWACJA BOCZNA: TA ŚCIANA MOŻE SĄSIADOWAĆ Z KOLEJNYMI DOMAMI – NIE MA TU WIELU OKIEN, WIĘC MIESZKAŃCY ZACHOWUJĄ INTYMNOŚĆ



ELEWACJA OGRODOWA: W CZĘŚCI ŚRODKOWEJ NA PARTERZE ZNAJDUJE SIĘ SALON OTWIERAJĄCY SIĘ NA TARAS, PO LEWEJ KUCHNIA, PO PRAWEJ GABINET



ELEWACJA BOCZNA: Z TEJ STRONY WIDOCZNY JEST PODZIAŁ BUDYNKU NA DWIE KONDYGNACJE RÓŻNIĄCE SIĘ SPOSOBEM WYKOŃCZENIA ŚCIAN

# Zdrowy rozsądek

Maria Falkiewicz

AUTORKI PROJEKTU  
PREZENTOWANEGO  
NA POPRZEDNICH  
STRONACH



Małgorzata Pilc-Adamowska

*Przeciętna rodzina nie potrzebuje do życia kilkuset metrów kwadratowych. Lepiej zbudować mniejszy dom, za to z trwałszych materiałów, wyposażony w pompę ciepła i wentylację grawitacyjną, mówi właścicielka pracowni ART-TU Małgorzata Pilc-Adamowska.*

TEKST AGNIESZKA GRUSZCZYŃSKA-HYC ZDJĘCIA ARCHIWUM PRACOWNI



**A**RT-TU to dwie doświadczone architektki: Małgorzata Pilc-Adamowska i Maria Falkiewicz. Różnią się stylem projektowania, ale wspólnie tworzą architekturę łączącą tradycję z nowoczesnością. Aktualną mimo upływu lat. Pracownia specjalizuje się w projektach domów dla indywidualnych inwestorów, nie stroni też od budynków użyteczności publicznej w mniejszej skali. Ostatnio specjalnością ART-TU stają się skomplikowane rozbudowy, przebudowy, modernizacje. Architektki starają się prezentować proekologiczne podejście do projektowania, zakładają maksymalne wykorzystanie elementów już istniejących oraz stosowanie materiałów lokalnych. Wybierają trwałe, więc bardziej ekonomiczne budulce, które ładnie się starzeją: naturalny kamień, drewno, cegłę elewacyjną i blachę. – Wybór domu o mniejszej powierzchni to manifestacja rozsądku – mówi Małgorzata Pilc-Adamowska. – Zastosowanie pompy ciepła, wentylacji grawitacyjnej, wykorzystanie naturalnych materiałów, idea low-tech\* – to odpowiedzi na potrzeby naszych czasów. Jeśli chcemy oszczędzać, nie możemy godzić się na bylejakosć – dodaje. □

\*Low-tech – idea tworzenia niedrogiej architektury ekologicznej. Wykorzystuje między innymi tanie w transporcie lokalne materiały, naturalną wentylację pomieszczeń, bierne odzyskiwanie energii, odpowiedzialne gospodarowanie zasobami wody.

- 1, 2. DOM JEDNORODZINNY W KONSTANCINIE-SKOLIMOWIE, 2009-2010
3. KAWIARNIA BLUES BAR NA ULICY AGRYKOLA W WARSZAWIE, W TRAKCIE REALIZACJI
4. PROJEKT DOMU JEDNORODZINNEGO W KONSTANCINIE, 2010

